

ES

Caldera de Pellets

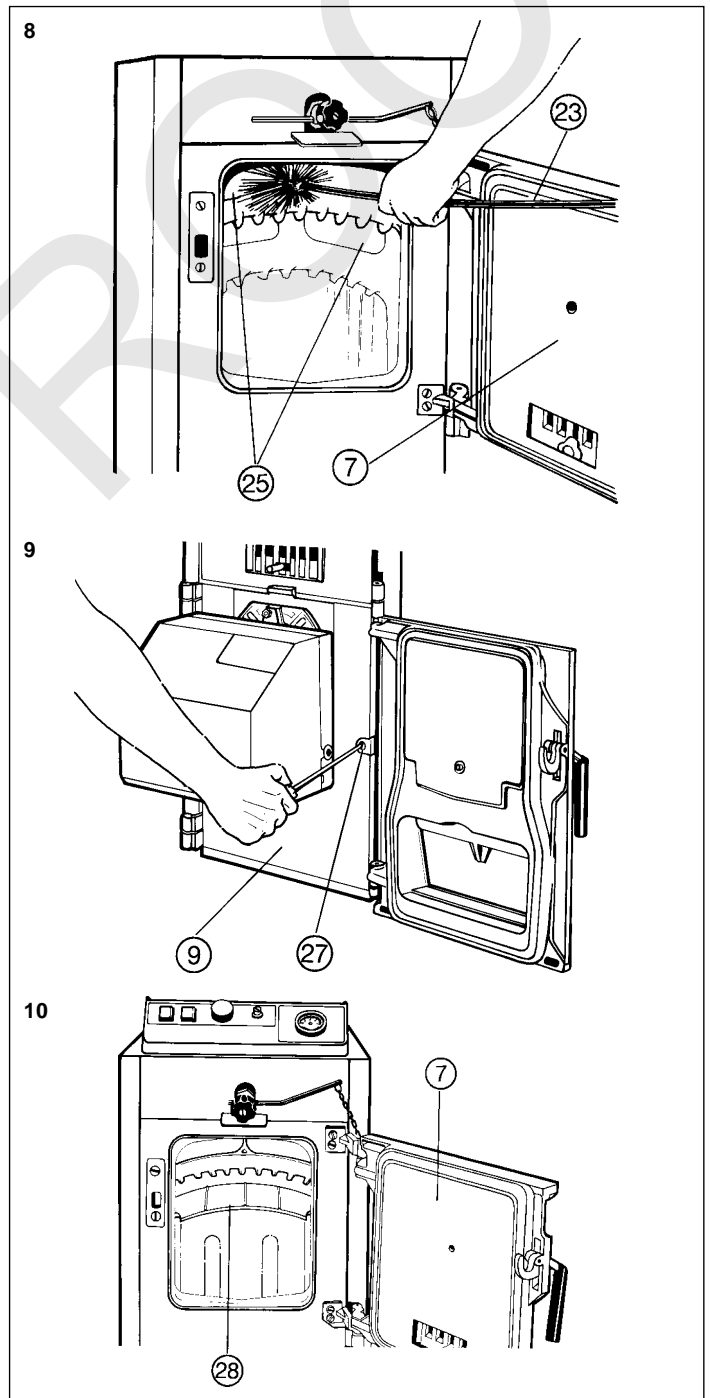
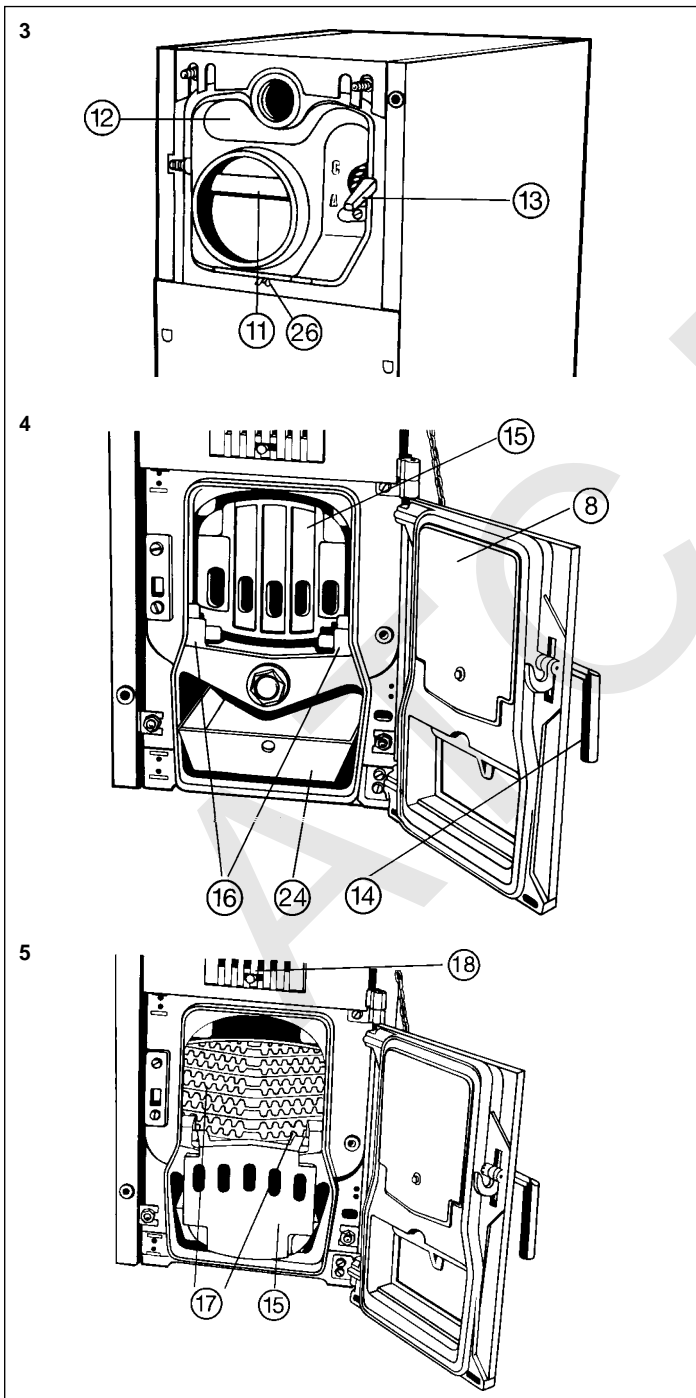
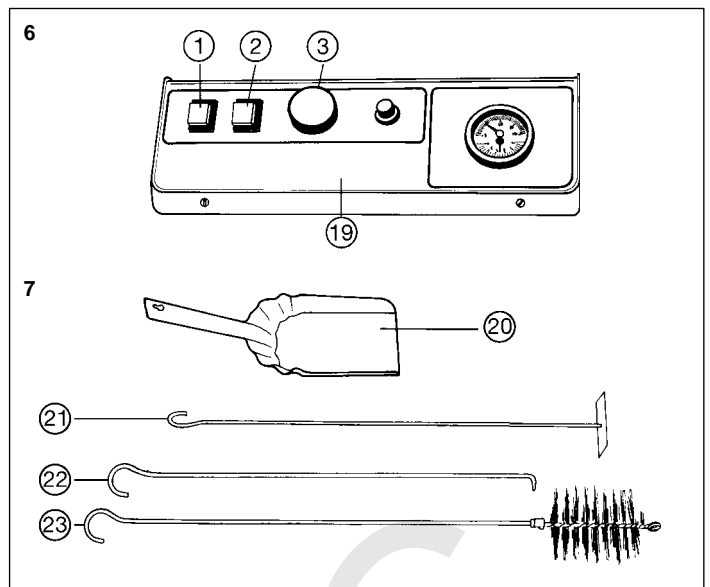
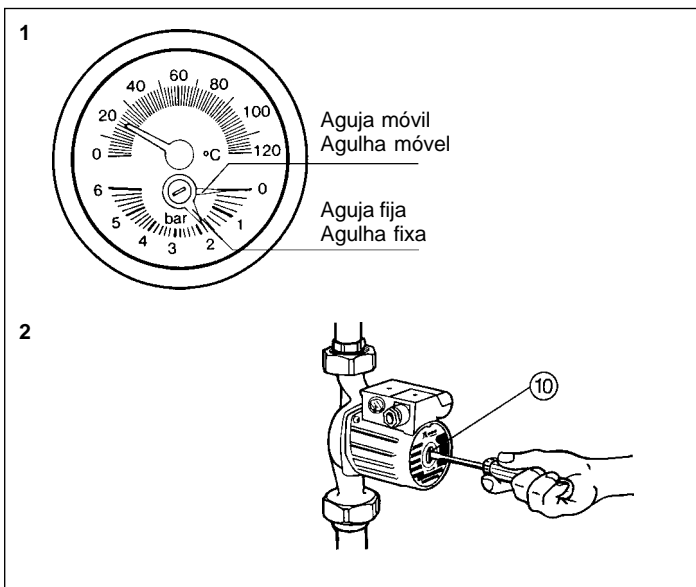
Instrucciones de Funcionamiento,
Limpieza y Mantenimiento
para el **USUARIO**

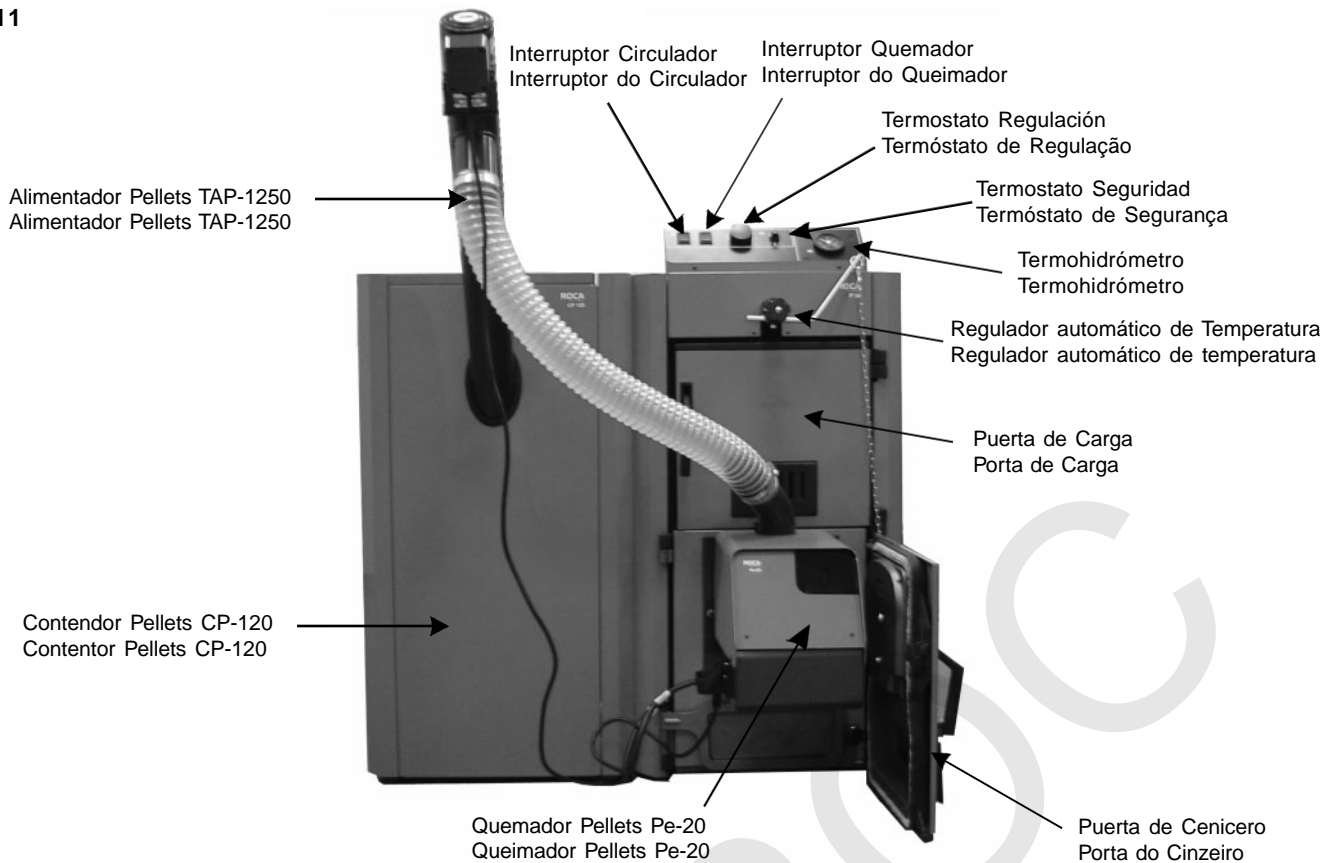
PT

Caldeira de Pellets

Instruções de Funcionamento
Limpeza e Manutenção
para o **UTILIZADOR**







ES

Generalidades

Caldera de fundición, de 13.700kcal/h de potencia, para instalaciones de Calefacción por agua caliente hasta 4bar y 100°C. Alimentada con combustible pellets de 6 a 12mm.

- Constituida por 5 elementos de hierro fundido con parrillas refrigeradas.
- Amplias puertas con envolvente, aisladas térmicamente.
- Clase 3 de rendimiento, según norma EN 303-5.
- Contenedor de 120 l. de capacidad, con alimentación automática al quemador.
- Posibilidad de montaje del contenedor a izquierda o derecha de la caldera.
- Facilidad de limpieza del circuito de humos, accesible desde la puerta de carga. La caja de humos dispone de registro de limpieza.
- Cajón de cenicero extraíble.
- Regulador de temperatura y útiles de limpieza.
- Envolvente de plancha de acero esmaltada.
- Cuerpo de caldera con aislamiento térmico de fibra de vidrio.
- Cada elemento es probado hidráulicamente a la presión de 12bar.
- La caldera montada es sometida a una prueba hidráulica de estanquidad a la presión de 8bar.

Composición

- Cuerpo de caldera P 30-5 montado, cajón recoge-cenizas, regulador de temperatura y recogedor.
- Envolvente, cepillo, rastrillo, atizador, tornillería y aislante cuerpo caldera.
- Quemador de pellets Pe-20.
- Tornillo alimentador de pellets TAP-1250.
- Contenedor de pellets CP-120.
- Equipo conversión para pellets CPS-1 (puerta quemador, cuadro control CC-162 y deflector de humos).

Características Técnicas y Componentes

Combustible Pellets

Nº Elementos	Capacidad agua (l)	kcal/h	kw	Rendimiento Nominal (%)	Peso (kg)	Vol. Contenedor Pellets (l)
5	26	13.700	16	76,1	258	120

Funcionamiento

Comprobaciones y operativa a seguir al principio y final de cada temporada de calefacción, así como durante el servicio de la caldera.

Operaciones previas al primer encendido

- Si las hubiere, comprobar que las llaves de ida y retorno de la instalación están abiertas.
- Comprobar que la instalación esté llena de agua y que la aguja fija del hidrómetro o termohidrómetro ha sido colocada por el Instalador en la posición que corresponde a la altura manométrica de la instalación.
1 bar = 10 mts.
- Comprobar el correcto funcionamiento del circulador de la instalación. Para ello, extraer el tapón de control giro y purga (10), con ayuda de un destornillador, y observar el eje*.

* Después de prolongados períodos de paro, el circulador puede haberse bloqueado. En este caso, presionar con el destornillador en la ranura el eje, y, al mismo tiempo hacerlo girar.

Primer encendido con combustibles Pellets

- Comprobar que el registro (11) de la caja de humos (12) esté abierto. Si así no fuera, abrirlo accionando la manecilla (13) señalando la letra «A» (abrir) de la caja de humos.
- Asegurarse que el tubo del alimentador está lleno de pellets. En caso contrario proceder a lo indicado en las instrucciones del quemador
- Accionar el interruptor general para que llegue tensión al cuadro de control (19).
- Accionar el interruptor (1) del cuadro de control para poner en servicio el circulador de la instalación.
- Accionar el interruptor (2) del cuadro de control para poner en servicio el quemador y verificar su comportamiento de acuerdo con las Instrucciones que lo acompañan.
- Situar el termostato de regulación (3) del cuadro de control a la temperatura deseada.
- En el caso de que la instalación incorpore termostato de ambiente, colocar el dial de éste en la posición que corresponda a la temperatura elegida para el interior.
- Purgar y comprobar que todos los emisores alcanzan la temperatura adecuada en régimen de servicio, en función de la seleccionada en el termostato de regulación (3).

Limpieza

- Seguir el apartado genérico "Limpieza" de las instrucciones para el Usuario que acompañan a la Caldera Policombustible P-30.
- Para la utilización de pellets de madera seguir también el apartado siguiente.

Utilización con combustibles Pellets

Periódicamente proceder a:

- Cerrar el interruptor general para dejar sin tensión eléctrica la instalación.
- Retirar el quemador (retirando las dos tuercas de fijación) y abrir la puerta de quemador (9), aflojando el tornillo de cierre (27)
- Abrir la puerta de carga (7) y extraer la pantalla de paso de humos (28) para limpiarla.
- Introducir por las aberturas de carga y de quemador del elemento frontal el cepillo (23) y limpiar las superficies internas de los elementos que forman la cámara de combustión.
- Vaciar la bandeja cenicero (24).
- Aflojar la palomilla (26) para separar la tapa de limpieza de la caja de humos (12) y retirar el hollín de su interior.

* La frecuencia de las operaciones periódicas de limpieza depende de la continuidad en la utilización de la caldera y de las características de los pellets.

Mantenimiento

- Seguir el apartado "Mantenimiento" de las instrucciones para el Usuario que acompañan a la Caldera Policombustible P-30.

Recomendaciones Importantes

- Seguir el apartado "Recomendaciones Importantes" de las instrucciones para el Usuario que acompañan a la Caldera Policombustible P-30.

Si la caldera no enciende, además de comprobar las recomendaciones indicadas, comprobar que:

- Hay pellets en el contenedor de pellets.
- Que el quemador no está bloqueado.
- Que no está taponado el flexible unión entre alimentador de combustible y quemador.

Si después de estas comprobaciones no obtiene un resultado positivo, es conveniente que instruya con respecto a la anomalía observada, a su Instalador.

Atención: Características y prestaciones susceptibles de modificación sin previo aviso.

Marcado CE

El Grupo Térmico P 30 PELLETS son conformes a las:

- Directiva de Compatibilidad Electromagnética 89/336/CEE.
- Directiva de Baja Tensión 73/23/CEE.
- Directiva de Rendimientos 92/42/CEE.
- Directiva Equipos de Presión 97/23/CEE

Baxi Calefacción, S.L.U.

Salvador Espriu, 9 | 08908 L'Hospitalet de Llobregat | Barcelona
T. 93 263 0009 | TF. 93 263 4633 | www.baxicalefaccion.com

A BAXI GROUP company

